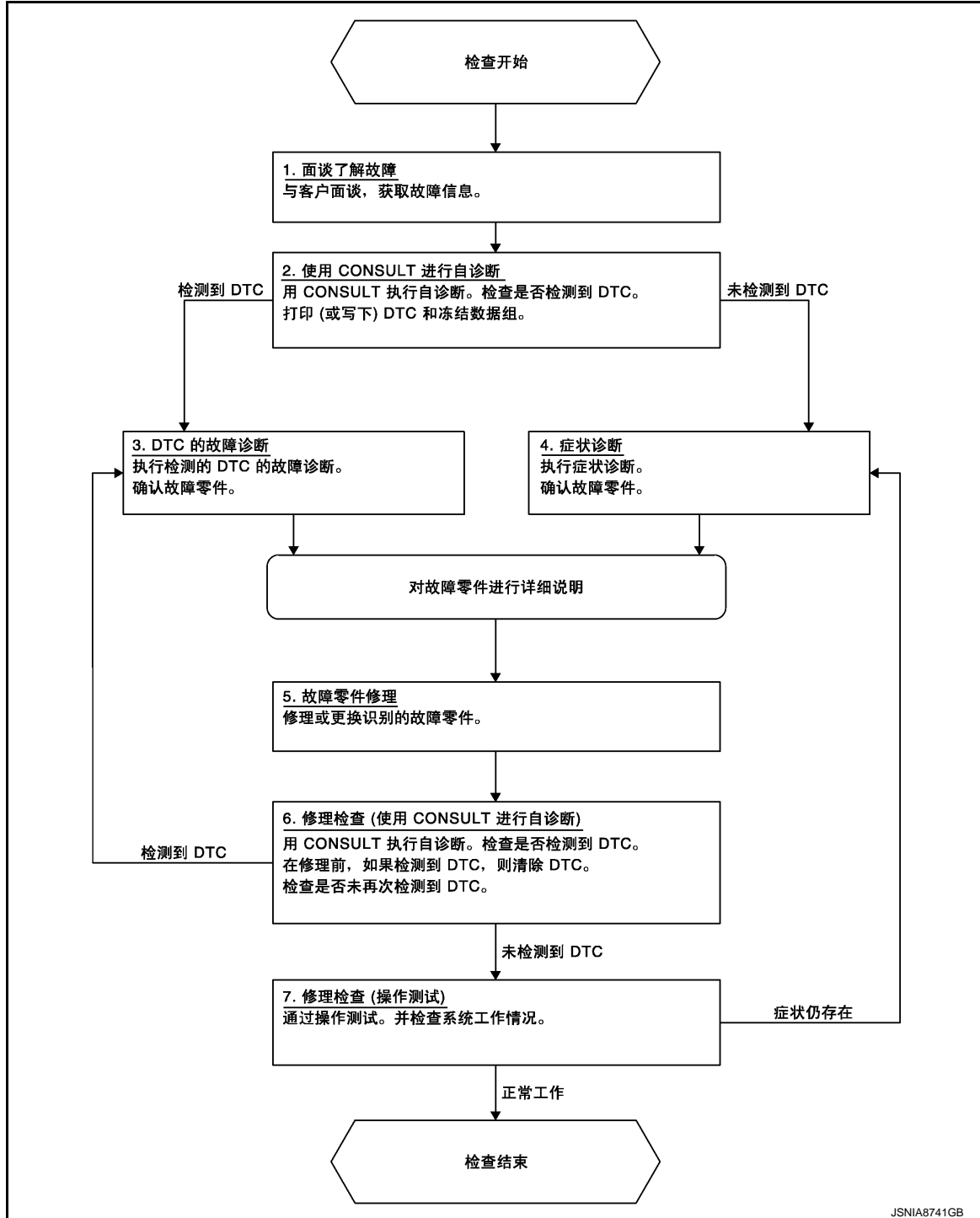


基本检查

诊断和维修工作流程

工作流程

总流程



< 基本检查 >

详细流程

1. 面谈了解故障

开始检查前，明确客户关心的问题也非常重要。与客户面谈，仔细了解客户关心的问题并完全理解症状。

注：

客户不是专业人员。切勿假设，例如“客户的意思可能是...”或“客户可能提到了这个症状”。

>> 转至 2。

2. 使用 CONSULT 进行自诊断

④ 使用 CONSULT

使用 CONSULT 执行“多功能 AV”自诊断。请参见 [AV-144. "CONSULT 功能"](#)。

注：

如果未显示“多功能 AV”，则跳至诊断步骤的步骤 4。

是否检测到 DTC？

是 >> 转至 3。

否 >> 转至 4。

3. DTC 的故障诊断

1. 检查“自诊断结果”中指示的 DTC。

2. 当检测到 DTC 时，应遵循以下说明：

- 记录 DTC
- 冻结数据组 (FFD)

3. 根据 DTC 索引执行相关诊断。请参见 [AV-156. "DTC 索引"](#)。

注：

如果检测到“U1000”，则先诊断 CAN 通信系统。

>> 转至 5。

4. 症状诊断

按照症状根据诊断表进行相应诊断。请参见 [AV-257. "症状表"](#)。

>> 转至 5。

5. 故障零件修理

修理或更换识别的故障零件。

>> 转至 6。

6. 修理检查 (使用 CONSULT 进行自诊断)

④ 使用 CONSULT

1. 清除自诊断结果。
2. 修理或更换特定项目后再次执行“多功能 AV”。
3. 检查“多功能 AV”自诊断结果中是否检测到 DTC。

是否检测到 DTC？

是 >> 转至 3。

否 >> 转至 7。

7. 修理检查 (操作测试)

执行操作测试。检查是否解决了故障症状或者出现其他症状。

是否存在故障症状？

是 >> 转至 4。

否 >> 检查结束

更换控制单元时的其他维修

说明

INFOID:0000000012379035

更换前

更换 AV 控制单元时，在更换前使用 CONSULT 配置保存或打印当前车辆规格。

注：

如果无法使用“读取配置”，则在更换 AV 控制单元后使用“写入配置 - 手动选择”。

更换后

注意：

更换 AV 控制单元时，务必使用 CONSULT 执行“写入配置”。如果未执行，NissanConnect 将无法正常工作。

- 按顺序完成“写入配置”步骤。
- 各车型的配置各有不同。确认各车型的配置。
- 如果您将“写入配置”设置错误，则可能出现故障。

有关各工作步骤的详细信息，请参见 [AV-191, "工作步骤"](#)。

工作步骤

INFOID:0000000012379036

1. 保存车辆规格 (AV 控制单元)

④CONSULT 配置

执行“读取配置”以保存当前车辆规格。请参见 [AV-192, "说明"](#)。

注：

如果无法使用“读取配置”，则在更换 AV 控制单元后使用“写入配置 - 手动选择”。

>> 转至 2。

2. 更换 AV 控制单元

更换 AV 控制单元。请参见 [AV-267, "拆卸和安装"](#)。

>> 转至 3。

3. 写入车辆规格 (AV 控制单元)

④CONSULT 配置

执行“写入配置 - 配置文件”或“写入配置 - 手动选择”写入车辆规格。请参见 [AV-192, "说明"](#)。

>> 工作结束

A

B

C

D

E

F

G

H

I

J

K

L

M

AV

O

P

< 基本检查 >

配置 (AV 控制单元)

说明

INFOID:0000000012379037

因为在更换 AV 控制单元后没有写入车辆规格，所以需要使用 CONSULT 写入。
配置有下列三个功能。

功能		说明
读取 / 写入配置	更换 ECU 前	<ul style="list-style-type: none"> 读取当前 AV 控制单元的车辆配置。 保存读取的车辆配置。
	更换 ECU 后	用保存的数据写入车辆配置。
手动配置		用手动选择写入车辆配置。

有关各工作步骤的详细信息，请参见 [AV-192. "工作步骤"](#)。

注：

手动设置项目：需要按照车辆规格选择的项目

自动设置项目：自动写入的项目（无法修改设置）

对于某些车型和规格，可能不显示自动设置项目。

注意：

更换 AV 控制单元时，务必使用 CONSULT 执行“再编程 / 编程，配置”。如果未执行，AV 控制单元将无法正常工作。

- 按顺序完成“读取 / 写入配置”步骤。
- 各车型的配置各有不同。确认各车型的配置。
- 切勿执行“读取 / 写入配置”，新的 AV 控制单元除外。
- 如果设置不正确的“读取 / 写入配置”，则 AV 控制单元可能无法正常工作。

工作步骤

INFOID:0000000012379038

1. 写入模式选择

⑧CONSULT 配置

选择多功能 AV 的“再编程 / 编程，配置”。

写入保存数据时>>转至 2。

手动写入时>>转至 3。

2. 执行“读取 / 写入配置”的“更换 ECU 后”

⑧CONSULT 配置

执行“读取 / 写入配置”的“更换 ECU 后”。

>> 工作结束

3. 执行“手动配置”

⑧CONSULT 配置

- 选择“手动配置”。
- 识别正确的车型和配置列表。请参见 [AV-193. "配置列表"](#)。
- 确认和 / 或更改各项目的设置值。

注意：

完整阅读并理解车辆规格。如果设置不正确，ECU 控制可能无法正常运转。

注：

如果项目不显示，触摸“下一步”。有关写入项目和设置值，请参见 [AV-193. "配置列表"](#)。

- 触摸“下一步”。
- 触摸“OK”。

注意：

即使全新 AV 控制单元的指示配置与所需配置一样，也务必选择“OK”。如果未选择“OK”，配置将无法完成。

< 基本检查 >

6. 检查是否已成功写入配置，然后触摸“结束”。

>> 转至 4。

4. 操作检查

确认 AV 控制单元操作正常。

>> 工作结束

配置列表

INFOID:0000000012379039

注意：

- 完整阅读并理解车辆规格。如果设置不正确，ECU 控制可能无法正常运转。
- 此车辆的“设置值”如下：切勿选择如下所示设置值以外的其他值。（如果“设置值”中仅有 1 个项目，则表示该项目为该相应车辆的唯一选项。）

设置项目		注
项目	设置值	
转向	左舵驾驶	左舵驾驶车型
	右舵驾驶	右舵驾驶车型
摄像头系统	无 / 全景监视器	配备全景监视器系统
	后部	配备后视监视器系统
声音系统	BASE	未配备 BOSE 音响系统
	BOSE	配备 BOSE 音响系统
声纳类型	无	未配备声纳系统
	前部和后部	配备前和后声纳传感器
	后部	配备后声纳传感器（未配备前声纳传感器）
驱动系统	前置前驱类型 4WD	混合动力车型 (4WD)
	前置前驱类型	混合动力车型 (2WD)
	未配备	混合动力车型除外
远程信息处理	配备	配备远程信息处理系统
	未配备	未配备远程信息处理系统